

REPTILES DU HAUT-ZAMBÈZE ET DE L'AFRIQUE AUSTRALE.
DESCRIPTION D'UNE ESPÈCE ET D'UNE VARIÉTÉ NOUVELLES.

PAR M. F. ANGEL.

L'étude suivante concerne les Ophidiens et les Batraciens donnés au Muséum par M. Ellenberger. Les Lacertiliens appartenant à cette collection ont été signalés dans une note précédente⁽¹⁾.

À l'exclusion d'un exemplaire, *Bitis arietans* Wagl., qui provient du Pays des Bassoutos (Afrique australe), toutes les espèces ci-dessous ont été recueillies dans le Haut-Zambèze (district de Lealui).

OPHIDIENS.

- Colubridés.** . *Tropidonotus olivaceus* Peters. — 2 ex.
Boodon lineatus D. B. var. A, Blgr.
Chlorophis irregularis Leach.
— *ornatus* Boc.
Dasypheltis scabra L. var. B, Blgr.
Tarbophis semiannulatus Smith.

L'exemplaire porte quarante-deux taches noires sur toute sa longueur.

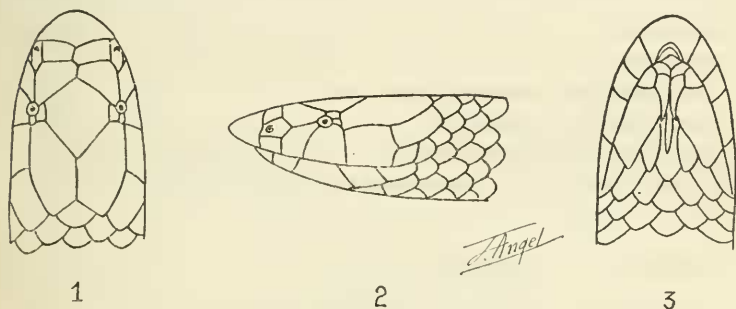
- Colubridés.** . *Psammophis angolensis* Boc. — 2 ex.
— *brevirostris* Pet.

Exemplaire jeune. Le museau est à peine plus long que le diamètre de l'œil; la frontale est deux fois un tiers plus longue que large et beaucoup plus longue que sa distance du bout du museau.

- Colubridés.** . *Dispholidus typus* Smith, var. A, Blgr.
— — — var. D, Blgr.
Thelotornis Kirtlandii Hall.
Calamelaps polytepis Boc.
Calamelaps Pellegrini nov. sp.

(1) Voir *Bulletin du Muséum*, 1920, n° 7.

Rostrale beaucoup plus large que haute; la portion visible du dessus un peu plus longue que sa distance de la frontale. Narine percée dans la partie antérieure d'une simple nasale. Internasales plus larges que longues, plus courtes que les préfrontales. Sur la ligne médiane, le bord de ces dernières plaques est moitié moins long que le bord externe. Frontale, une fois et un cinquième plus longue que large, un peu plus longue que sa distance du bout du museau, plus courte que les pariétales. Scutelle sus-oculaire petite, bordant la partie supéro-postérieure de l'œil. Post-oculaire minuscule. Cinq labiales supérieures, la deuxième et la troisième bordant l'œil, la quatrième, qui est la plus grande, en contact avec la plaque



Cuamelaps Pellegrini nov. sp.

1. Tête, face supérieurs. — 2. Tête, vue latérale.
3. Tête, face inférieure.

pariétale; la cinquième, légèrement plus grande que la première, est en contact avec la temporale. Cinq labiales inférieures: la troisième très grande; les trois premières en contact avec les mentonnières antérieures. Mentonnières postérieures largement séparées l'une de l'autre. Écailles sur 15 rangs. Ventrals: 177, anale divisée; sous-caudales: 17, sur deux rangs. — Brun uniforme sur toutes les parties supérieures; jaunâtre dessous.

Un exemplaire. Longueur totale: 280 millimètres; queue, 20 millimètres.

Coll. Mus.: 1920-109. Type.

Colubridés. *Naia Anchietae* Boc. var. *barotseensis* nov. var.

Écailles sur 15 rangs, sur le cou ainsi que sur le milieu du corps. Ventrals: 185; anale entière; sous-caudales: 63. La longueur du museau est d'une fois et demie le diamètre de l'œil. Rostrale aussi haute que large; la partie visible du dessus, triangulaire, est plus courte que sa distance de la frontale. Internasales aussi longues que les préfrontales.

Frontale une fois et demie plus longue que large; aussi longue que sa distance du bout du museau, elle ne mesure que les deux tiers de la longueur des pariétales. Sus-oculaires aussi larges que la frontale. Nasale divisée, en contact avec les trois premières labiales. Une pré-oculaire; deux post-oculaires: trois sous-oculaires séparant l'œil des labiales. Sept labiales supérieures, la sixième la plus grande et ensuite la troisième. Temporales : 2 + 3, une seule bordant les post-oculaires. Quatre labiales inférieures en contact avec les plaques mentonnières antérieures qui sont beaucoup plus longues et plus larges que les postérieures; ces dernières séparées par des écailles. Gris blanchâtre sur la tête et le corps, dessus et dessous. Le recouvrement de chaque écaille montre, par endroits, une légère bordure postérieure brune. Un large collier brun noirâtre entoure complètement le cou sur une largeur de dix gastrostèges.

Un exemplaire. Longueur totale, 430 millimètres; queue, 75 millimètres. Coll. Mus. : 1920-110.

Les caractères différentiels relevés dans le nombre des rangs d'écailles, les proportions relatives des plaques céphaliques et dans la coloration, motivent la distinction, comme variété, de cette forme.

Colubridés . . . *Naja nigricollis* Reinh. — 4 ex.

Elapechis guentheri Boc.

Vipéridés . . . *Bitis arietans* Wagl. — Pays des Bassoutos.

BATRACIENS.

Ranidés *Rana ulspersa* Tsch.

Engystomatidés . *Breviceps mossambicus* Pet. — 2 ex.

Hemisus marmoratum Pet. — 2 ex.

Pipidés *Xenopus lewis* Daud.